

INSTRUKCJA KONFIGURACJI WAG ECO LABEL, PROXIMA W PROGRAMIE PC-MARKET (INSOFT)



SPIS TREŚCI

I. DANE FIRMY I OSOBY DO KONTAKTU	2
II. USTAWIENIE PARAMETRÓW W WADZE.....	3
1. WAGA ECO LABEL	3
A). USTAWIENIE PARAMETRÓW TRANSMISJI PORTU RS 232 C	3
B). USTAWIENIE PODSTAWOWYCH PARAMETRÓW PRACY WAGI	3
C). SPRZEDAŻ, WYDRUK ETYKIETY DLA KLIENTA	4
2. WAGA PROXIMA	4
A). USTAWIENIE PARAMETRÓW TCP/IP W WADZE PROXIMA	4
B). ZASADA PORUSZANIA SIĘ PO MENU WAGI PROXIMA	5
C). USTAWIENIE PODSTAWOWYCH PARAMETRÓW PRACY WAGI	5
D). SPRZEDAŻ, WYDRUK ETYKIETY DLA KLIENTA	6
III. USTAWIENIA PROGRAMU PC-MARKET	7
1. WAGA ECO LABEL	7
2. WAGA PROXIMA	9
IV. OPIS PLIKÓW WYKONALNYCH	12
1. WAGA ECO LABEL	12
2. WAGA PROXIMA	14

I. DANE FIRMY I OSOBY DO KONTAKTU

Zakłady Urzędzeń Komputerowych ELZAB S.A.

ul. Kruczkowskiego 39

41-813 Zabrze

www.elzab.com.pl

Tel. (32) 272 20 21

Wojciech Kuszek

Tel. (22) 852 27 27

Mobile 0603 599 028

E-mail kuszek@elzab.com.pl

Andrzej Strzałkowski

Tel. (22) 852 27 27

Mobile 0603 766 028

E-mail strzalkowski@elzab.com.pl

Porady techniczne dla serwisantów wag Basic Count, Basic Price, Eco Label, Proxima

Mobile 0603 306 316

Zakłady Urzędzeń Komputerowych ELZAB S.A. z siedzibą w Zabrzu, przy ul. Kruczkowskiego 39; spółka wpisana do Krajowego Rejestru Sądowego w Sądzie Rejonowym w Gliwicach pod numerem KRS 0000095317; NIP 648-000-02-55; GIOŚ E0000414WZ;

II. USTAWIENIE PARAMETRÓW W WADZE

Poniżej znajduje się opis ustawień wag Eco Label oraz Proxima dla programu PC-Market, firmy Insoft.

1. WAGA ECO LABEL

Ustawienia wagi Eco Label.

A). USTAWIENIE PARAMETRÓW TRANSMISJI PORTU RS 232 C

Aby ustawić parametry transmisji należy kolejno:

- wejść do MENU wagi wciskając w tym celu klawisz [MENU],
- wpisać hasło dostępu do menu wagi (standardowe hasło [1] [1] [1] [1] [1] [1]),
- zatwierdzić wpisane hasło klawiszem [MENU],
- przejść do funkcji [OPCJE SPEC.] [716], wciskając w tym celu kolejno klawisze na klawiaturze numerycznej [7] [1] [6],
- wpisać hasło dostępu (standardowe hasło [1] [1] [1] [1] [1] [1]),
- zatwierdzić wpisane hasło klawiszem [MENU],
- klawiszem [MENU] należy przejść kolejno do następujących opcji ustawiając je na następujące wartości
 - [SCALE nMbr] – 1 {numer wagi, „z przedziału 1..8, 1-waga MASTER”}
 - [bAud rAtE] – 9600 {prędkość transmisji}
 - [PARItY] – no {parzystość}
 - [nuM bitS] – 8 {ilość bitów danych}
 - [Stop bitS] – 1 {ilość bitów stopu}
- zatwierdzić wprowadzone wartości klawiszem [MENU],
- wcisnąć dwukrotnie klawisz [K/+] w celu wyjścia do trybu ważenia.

B). USTAWIENIE PODSTAWOWYCH PARAMETRÓW PRACY WAGI

- [WYBO.r ETYK] [203] – L41X58 {format drukowanej etykiety},
- [EtYKIEtA Zb] [204] – OFF {etykieta zbiorcza},
- [tYP SPrZ] [300] – tYP EtYK {tryb pracy wagi – tryb etykietowania},
uwaga: w przypadku braku możliwości wejścia do zmiany trybu pracy wagi, należy wykonać zerowanie pamięci RAM funkcja [KASOW rAM] [800].
- [PrOG Kod Kr] [306] – 29PPPPWWWWW {programowanie str. kodu kreskowego},
- [Kod KrESK] [707] – TAK {włączenie druku kodu kreskowego}.

C). SPRZEDAŻ, WYDRUK ETYKIETY DLA KLIENTA

Po zaprogramowaniu wagi w bazę towarową z systemu informatycznego, w celu dokonania wydruku etykiety dla klienta na dany towar należy kolejno:

- położyć towar na szalce wagi,
- wybrać z menu wagi ważony towar za pomocą klawiatury numerycznej np. [3] [2],
- wcisnąć klawisz [PLU], na wyświetlaczu wagi pokaże się cena wybranego towaru oraz należność za zważony towar,
- wcisnąć klawisz sprzedawcy [A],[B],[C] lub [D], aby zatwierdzić wydruk etykiety,
- wydrukowaną etykietę umieścić na ważonym towarze.

2. WAGA PROXIMA

Ustawienia wagi Proxima.

A). USTAWIENIE PARAMETRÓW TCP/IP W WADZE PROXIMA

Aby ustawić parametry transmisji należy kolejno:

- wejść do MENU wagi wciskając w tym celu klawisze [SHIFT] + [CONFIG] jednocześnie,
- wpisać hasło dostępu do menu wagi (standardowe hasło [SP] [C] [F] [G] [N] [G]),
- zatwierdzić wpisane hasło klawiszem [INTRO],
- przejść klawiszem [MENU] do funkcji [KONF KOMUNIKACJI] zatwierdzić wybraną funkcję klawiszem [INTRO],
- w funkcji [KONF KOMUNIKACJI] należy ustawić następujące opcje
 - [WAGA] – 1 {numer wagi}
 - [STOISKO] – 1 {numer stoiska}wprowadzoną wartość należy zatwierdzić klawiszem [INTRO], a następnie klawiszem [T] zapisać do pamięci wagi,
- przejść klawiszem [MENU] do funkcji [ETHERNET] ustawiając w niej następujące opcje
 - [NET ID] – 1 {numer sekcji – gdy numer sekcji na wszystkich wagach w sklepie jest taki sam wagi nawzajem siebie widzą, gdy jest różny wagi wzajemnie nie komunikują się}
 - [TCP IP] – TAK {aktywacja TCP/IP}, zmiana klawiszem [TAB]
 - [DHCP] – NIE {DHCP}, zmiana klawiszem [TAB]
 - [IP] – 192.168.001.200 {Adres IP wagi}
 - [MSK] – 255.255.255.000 {Maska Podsięci}
 - [GW] – 000000000000 {Brama}
 - [PORT] – 6000 {PORT Komunikacyjny standardowo 6000}

[MODE] – AUTO {Prędkość karty sieciowej 10/100/AUTO}

wprowadzoną wartość należy zatwierdzić klawiszem [INTRO], a następnie klawiszem [T] zapisać do pamięci wagi,

- będąc w funkcji [ETHERNET] należy wyjść pozycję wyżej do funkcji [KONF KOMUNIKACJI], w tym celu należy wcisnąć klawisz [ESC].

W funkcji [KONF KOMUNIKACJI] wciskając klawisz [MENU] należy odszukać pozycję [KONTROLA SIECI], klawiszem [INTRO] należy wejść do wybranej funkcji, następnie klawiszem [MENU] odszukać pozycję [KONFIGURACJA SIECI]. Po wciśnięciu klawisza [INTRO] waga uruchomi się dwa razy i będzie gotowa do pracy poprzez interfejs TCP IP. Jeśli waga podczas ponownego uruchomienia zapyta o potwierdzenie konfiguracji, zapytanie zatwierdzić klawiszem [INTRO] lub klawiszem [T].

B). ZASADA PORUSZANIA SIĘ PO MENU WAGI PROXIMA

[INTRO] – zatwierdzanie, wejście do funkcji

[↑], [MENU ↓] – Poruszanie się po MENU wagi

[TAB] – Zmiana wartości funkcji

[ESC] – Wyjście z funkcji

[T] – Zapis do pamięci wagi, po uprzednim zatwierdzeniu klawiszem [INTRO]

C). USTAWIENIE PODSTAWOWYCH PARAMETRÓW PRACY WAGI

- ustawić tryb etykietowania, wciskając klawisz [SHIFT] + [LABEL],
- ustawić kolejno następujące opcje, wciskając klawisz [MENU]
[Sprzedaż] - tryb pracy wagi – Samoobsługa, Paczkowanie, Paczkowanie ręczne},
[Druk Do] – ustawienie drukarki wydruku, standardowo [ETY],
[ETY] – wybór zaprogramowanych etykiet dostępnych w wadze,
- zaprogramować kod kreskowy wchodząc do menu programowania poprzez wciśnięcie następujących klawiszy [SHIFT] [PROGRAM] -> [KOD KRESKOWY] ->[EAN13]
np. 29CCCCCWWWWW,
- klawisz [PLU/PRC] umożliwia wpisanie ceny dla ważonego towaru, którego nie ma w wadze,
- klawisz [ESC/K+] umożliwia wprowadzenie oraz wydruk etykiety dla towaru nieważonego.

D). SPRZEDAŻ, WYDRUK ETYKIETY DLA KLIENTA

Po zaprogramowaniu wagi w bazę towarową z systemu informatycznego, w celu dokonania wydruku etykiety dla klienta na dany towar należy kolejno:

- położyć towar na szalce wagi,
- wybrać z menu wagi ważony towar za pomocą klawiatury numerycznej np. [3] [2] [3] [2],
- wcisnąć klawisz [INTRO], na wyświetlaczu wagi pokaże się cena wybranego towaru oraz należność za zważony towar, oraz jego nazwa,
- w zależności od trybu pracy wagi, etykieta wydrukuje się samoczynnie lub należy wcisnąć klawisz sprzedawcy [V1]..[V10], aby zatwierdzić wydruk etykiety,
- wydrukowaną etykietę umieścić na ważonym towarze.

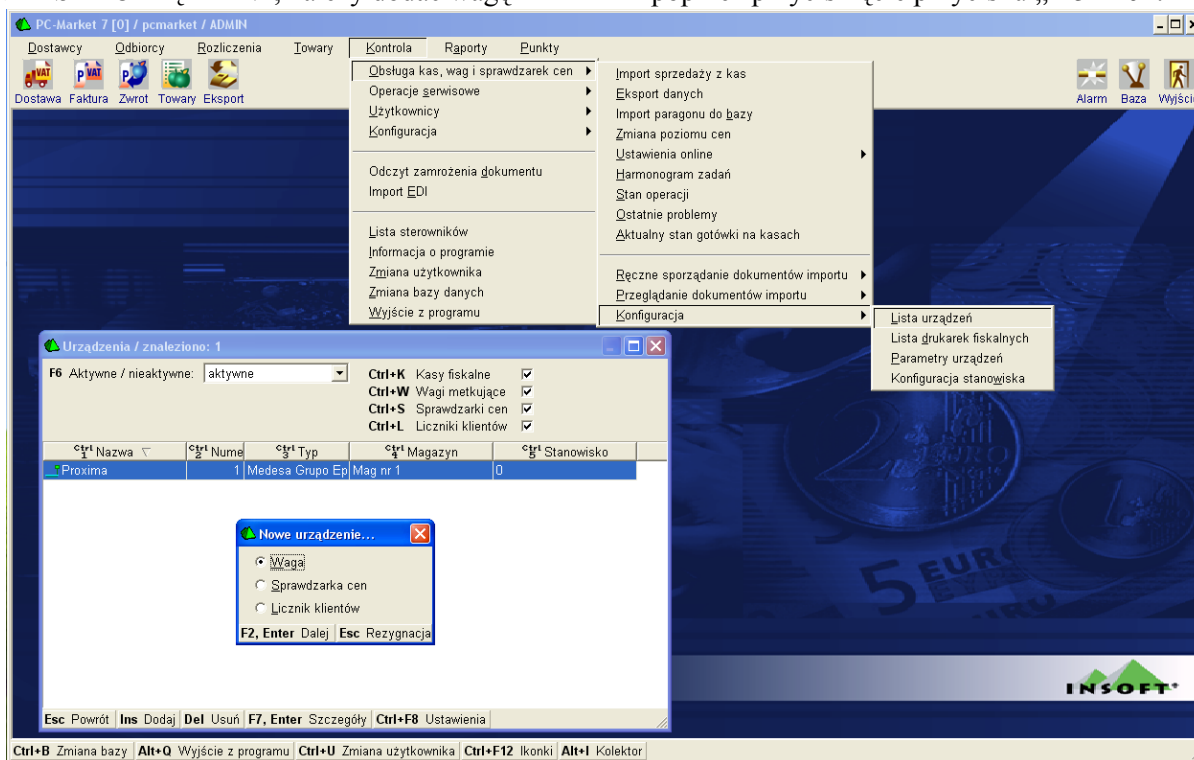
III. USTAWIENIA PROGRAMU PC-MARKET

Poniżej znajduje się opis ustawień programu PC-Market firmy Insoft dla wag Eco Label oraz Proxima.

1. WAGA ECO LABEL

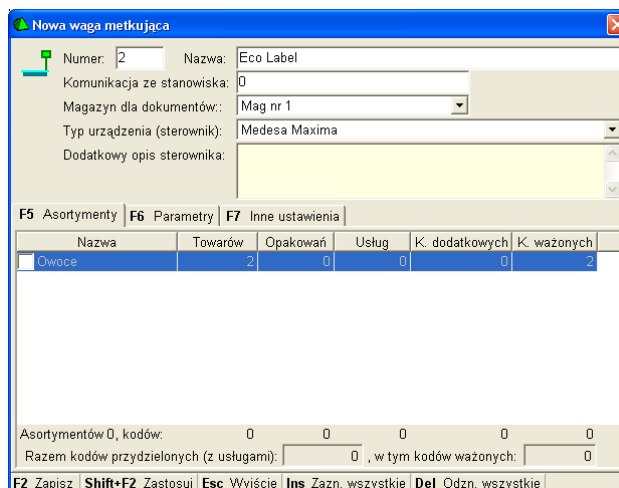
W celu poprawnego podłączenia wagi Eco Label do programu PC-Market należy skonfigurować wagę zgodnie z punktem II, 1. Następnie dokonać instalacji programu PC-Market.

Po zainstalowaniu oprogramowania należy uruchomić program PC-Market. Następnie z menu programu: „KONTROLA -> OBSŁUGA KAS WAG I SPRAWDZAREK CEN -> KONFIGURACJA -> LISTA URZĄDZEŃ”, należy dodać wagę MAXIMA poprzez przyciśnięcie przycisku „DODAJ”.



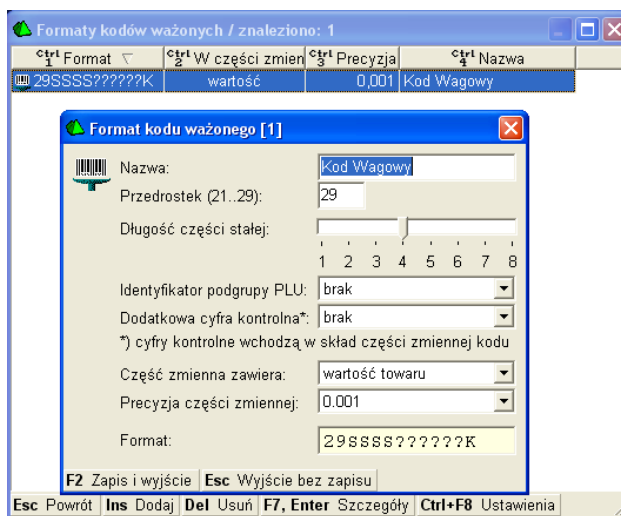
Po wyświetleniu okna „NOWE URZĄDZENIE” należy ustawić:

- nazwa: np. Eco Label,
- komunikacja ze stanowiska: 0,
- magazyn dla dokument.: Mag nr 1,
- typ urządzenia: Medesa Maxima.



Po wyborze powyższych ustawień należy zaznaczyć asortyment, który będzie do wagi wysyłany.

Kolejnym krokiem jest ustawienie kodów wagowych w menu programu „KONTROLA -> KONFIGURACJA -> KODY WAŻONE” w zależności od potrzeb użytkownika.



Następnie należy ustawić parametry konfiguracji programu w menu programu „KONTROLA -> KONFIGURACJA -> PARAMETRY -> PRZEGLĄDANIE/EDYCJA” w następujący sposób:

Sposób tworzenia kodu własnego

- numer kolejny

Automatycznie uzupełniać kody ważne o część zmienną

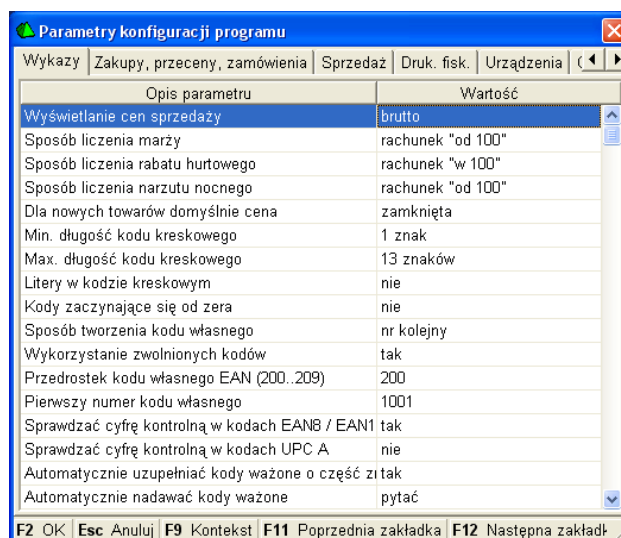
- tak

Automatycznie nadawać kody ważne

- pytać

Medesa Via Medbus - Katalog Exportu

- C:\Wagi



Kolejnym krokiem jest przekopiowanie biblioteki „[ecodll.dll](#)”, „[pargate.ini](#)” oraz pliku „[wmplw.exe](#)”, który jest odpowiedzialny za komunikację pomiędzy programem, a wagą Eco Label. Stosowne pliki są do pobrania ze strony internetowej www.elzab.com.pl.

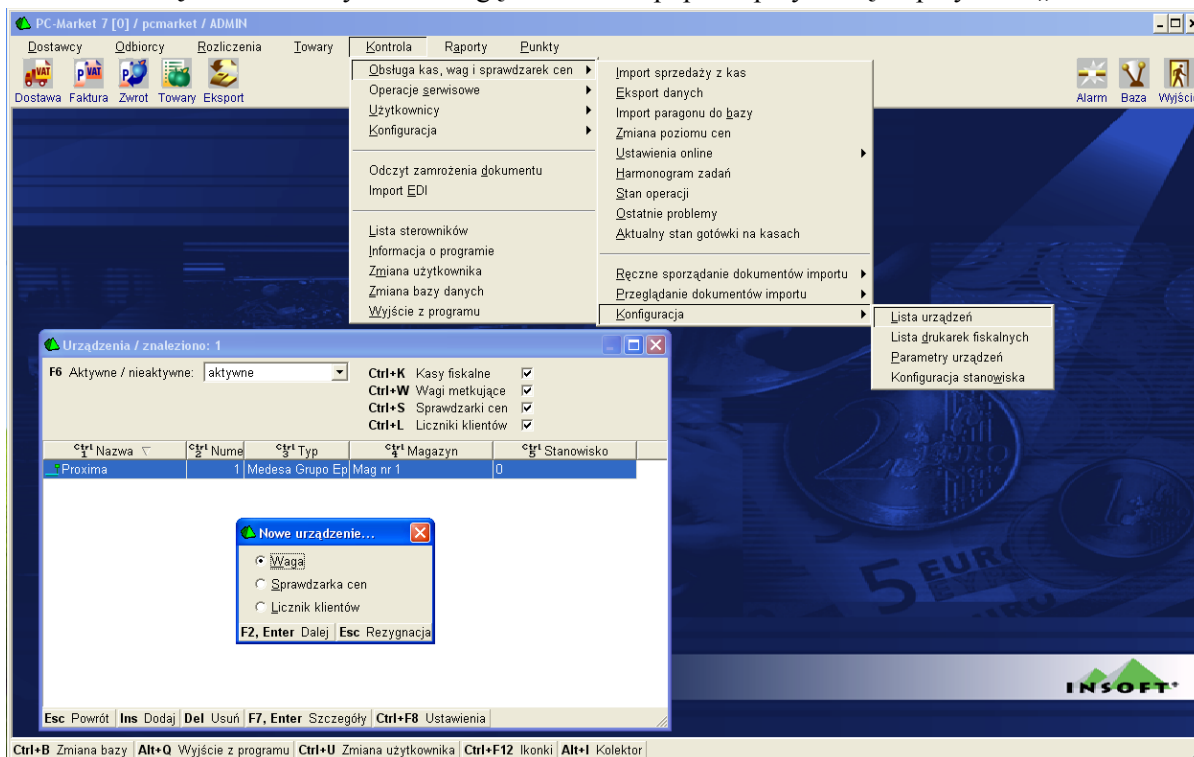
Bibliotekę „[ecodll.dll](#)” obsługującą dany port COM, do którego podpięta jest waga Eco Label, wraz z plikiem „[wmplw.exe](#)” i „[pargate.ini](#)” należy umieścić w katalogu „C:\wagi”.

Uwaga: opis działania plików wykonalnych dla wag PROXIMA oraz Eco Label jest umieszczony na końcu instrukcji

2. WAGA PROXIMA

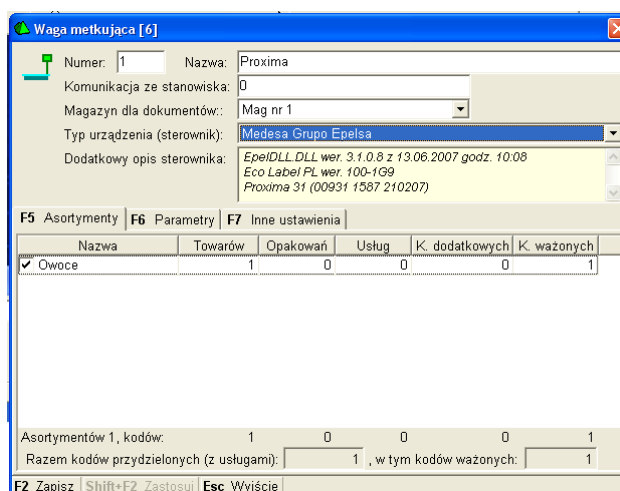
W celu poprawnego podłączenia wagi Proxima do programu PC-Market należy skonfigurować wagę zgodnie z punktem II, 2. Następnie dokonać instalacji programu PC-Market.

Po zainstalowaniu oprogramowania należy uruchomić program PC-Market. Następnie z menu programu: „KONTROLA -> OBSŁUGA KAS WAG I SPRAWDZAREK CEN -> KONFIGURACJA -> LISTA URZĄDZEŃ” należy dodać wagę PROXIMA poprzez przyciśnięcie przycisku „DODAJ”.



Po wyświetleniu okna „NOWE URZĄDZENIE” należy ustawić:

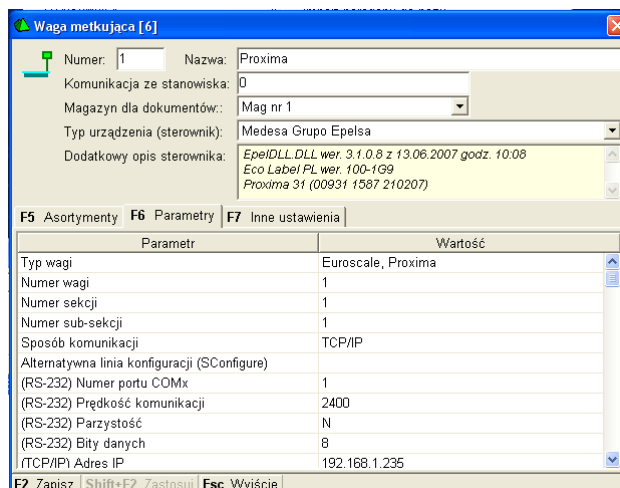
- nazwa: np. Proxima,
- komunikacja ze stanowiska: 0,
- magazyn dla dokument.: Mag nr 1,
- typ urządzenia: Medesa Grupa Epelsa.



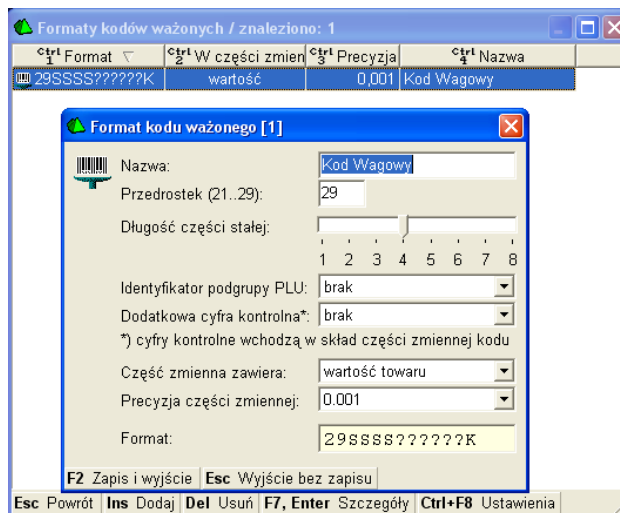
Po wyborze powyższych ustawień należy zaznaczyć asortyment, który będzie do wagi wysyłany.

Kolejnym krokiem jest ustawienie parametrów wagi w programie w zakładce „PARAMETRY”:

- typ wagi: Euroscale, Proxima,
- numer wagi: 1,
- numer sekcji: 1,
- numer subsekcji: 1,
- sposób komunikacji: TCP/IP,
- adres IP: 192.168.1.235,
- port IP: 6000,
- numer etykiety: 1.



Następnie należy ustawić, w zależności od potrzeb, kody wagowe w menu programu „KONTROLA -> KONFIGURACJA -> -> KODY WAŻONE”



W dalszej kolejności należy ustawić parametry konfiguracji programu w menu programu „KONTROLA -> KONFIGURACJA -> PARAMETRY -> ->PRZEGLĄDANIE/EDYCJA” w następujący sposób:

Sposób tworzenia kodu własnego

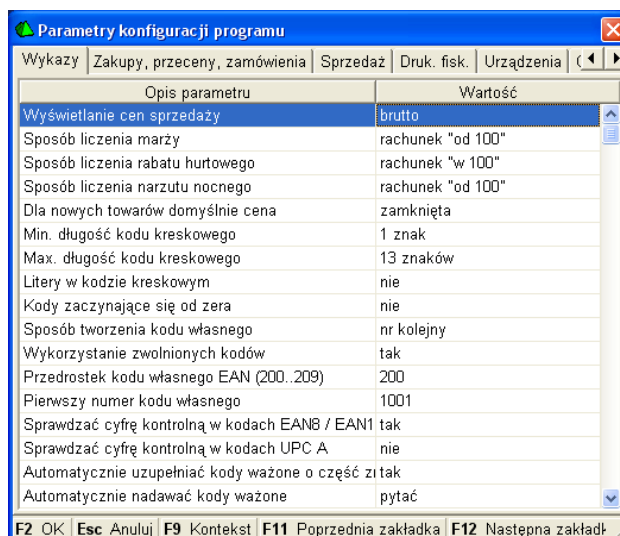
- numer kolejny

Automatycznie uzupełniać kody wagowe o część zmienną:

- tak

Automatycznie nadawać kody wagowe:

- pytać

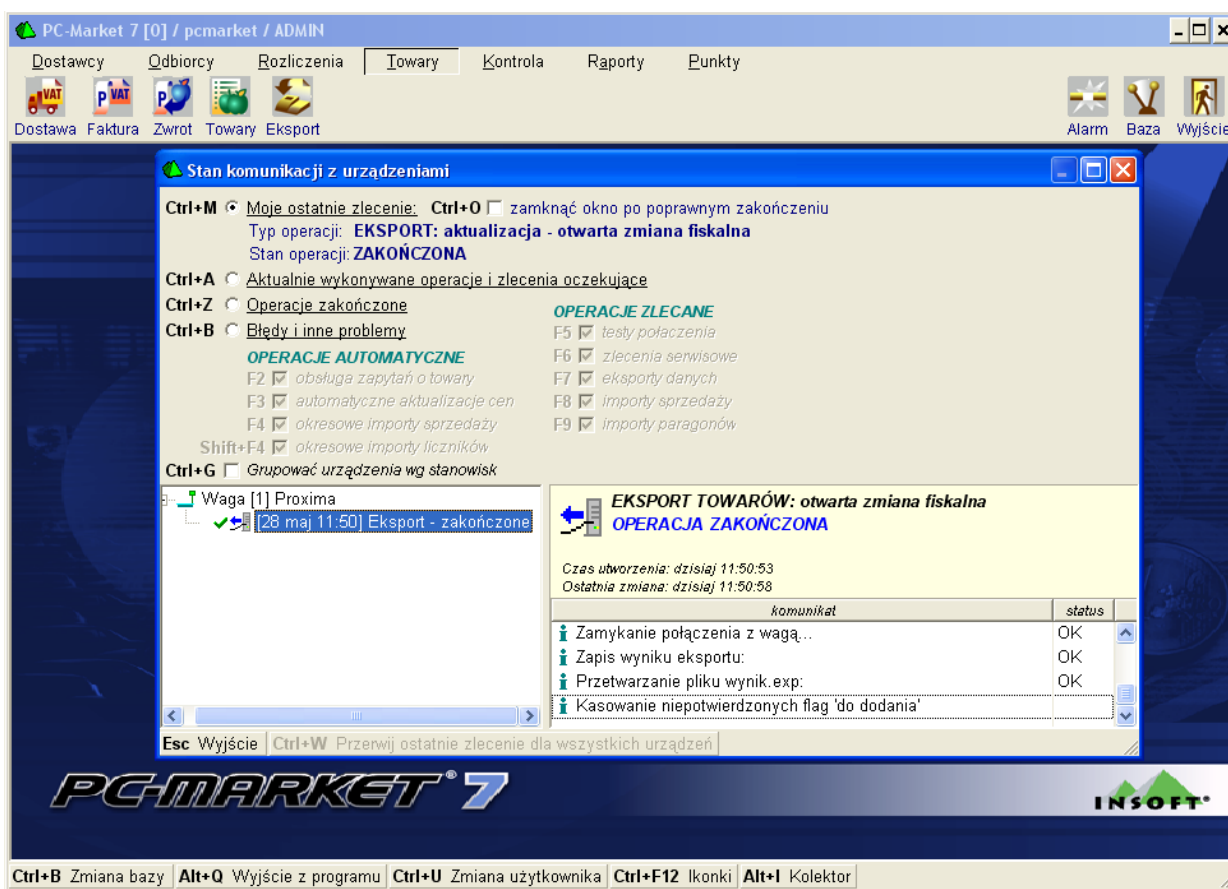


Kolejnym krokiem jest zainstalowanie bibliotek, które są odpowiedzialne za komunikację pomiędzy programem, a wagą. Bibliotekę „[EpelDLL.dll](#)” w wersji 3.1.0.8 należy, umieścić w katalogu „C:\”, oraz zarejestrować poleceniem:

```
regsvr32 C:\EpelDLL.dll
```

uruchamiając w tym celu konsolę CMD bezpośrednio z systemu Windows poprzez „START -> Uruchom”.

Po zainstalowaniu bibliotek należy sprawdzić poprawność połączenia wagi z komputerem za pomocą polecenia „ping 192.168.1.235”, bezpośrednio z systemu Windows poprzez „START -> Uruchom”. Jeśli połączenie jest poprawne należy uruchomić program PC Market i dokonać wysyłki wybranych grup asortymentowych do wagi.



Jeśli okaże się, że w wadze brakuje polskich znaków należy skopiować bibliotekę o nazwie „[wgepels.dll](#)” bezpośrednio do katalogu „C:\Program Files\Insoft\PCMWin_7_1”.

IV. OPIS PLIKÓW WYKONALNYCH

Poniżej znajduje się opis ustawień plików wykonalnych dla wag Eco Label oraz Proxima.

1. WAGA ECO LABEL

Plik wykonalny „[wmplw.exe](#)” służy do zaprogramowania wagi Eco Label w bazę towarową lub sprawdzenia poprawności komunikacji pomiędzy wagą, a komputerem. Plik „[wmplw.exe](#)” działa na następującej zasadzie:

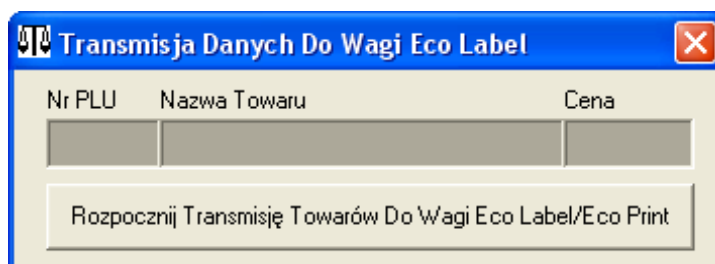
- odczytuje nazwę bazy towarowej z pliku „[pargate.ini](#)”,
- odczytuje bazę towarową z pliku „[medesa.exp](#)” (plik „[medesa.exp](#)” z bazą towarową jest tak samo sporządzony jak plik bazy danych dla wag z serii MAXIMA.),
- odczytuje numer portu COM z pliku „[ecodll.dll](#)”,
- wysyła odczytaną bazę danych do wagi poprzez dany port COM.

W celu poprawnego eksportu danych z bazy towarowej do wagi Eco Label należy kolejno:

- przygotować plik z bazą towarową i odpowiednią strukturą danych wejściowych,
- wpisać nazwę bazy danych w pliku „[pargate.ini](#)”,
- skopiować bibliotekę „[ecodll.dll](#)” obsługującą dany port COM do katalogu, w którym znajduje się plik „[wmplw.exe](#)” (plik dla wagi Eco Label),
- uruchomić plik „[wmplw.exe](#)” w celu eksportu danych do wagi.

Plik wraz z biblioteką oraz przykładową bazą danych do pobrania ze strony <ftp://ftp.elzab.com.pl/pub/>.

Okienko programu „[wmplw.exe](#)” dla wagi Eco Label



Uwaga: pliki „[pargate.ini](#)”, „[medesa.exp](#)”, „[ecodll.dll](#)” oraz „[wmplw.exe](#)” muszą być umieszczone w tym samym katalogu.

Struktura pliku „medesa.exp”

S00	00000001	KL EJ	0000200	0	000100	000000	005000	\$74569	00	00	0	0	00	0	0	09	31	000000	000000	00	12	08713987320086	44	0
Sekcja	Nr PLU	Nazwa PLU 24z Cena tu=2zł	Oferta Cena 1	Cena 2	Tara	Kod Przepisni dla PLU	Grupa i Podgrupa	Stawka Podatkowa	Rodzaj etykiety dla PLU	Data trwałości	Struktura kodu kreskowego	Kod Kreskowy	Wielgomość	Modyfikacja towaru [T/N]										

T 01 00000783 Jablka Czerwone 001120 0 000000 000000 000000 000783 00 00 0 1 01 1 0 00 01 000000 311230 24 13 02907830000000 00 1

Struktura pliku „pargate.ini”

COM:1 - Nie Aktywne !!!

BAZA: medesa.exp

Dla wagi Eco Label są dostępne pliki:

„xcbw.exe” (programowanie struktury kodu kreskowego w wadze),

„xcaw.exe” (programowanie nagłówka dla etykiety),

„xcaw1.exe” (programowanie nagłówka dla etykiety),

Uwaga: Pliki „ecodll.dll” (obsługa portu COM, do którego podpięta jest waga) oraz „xcaw1.exe”, „xcaw.exe”, „xcbw.exe” muszą być umieszczone w tym samym katalogu. Nazwa towaru nie może zawierać znaków takich jak „, , ”.

2. WAGA PROXIMA

Plik wykonalny „[wmplw.exe](#)” służy do zaprogramowania wagi Proxima w bazę towarową lub sprawdzenia poprawności komunikacji pomiędzy wagą, a komputerem. Plik „[wmplw.exe](#)” działa na następującej zasadzie:

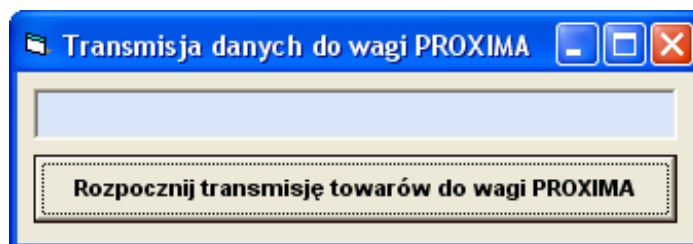
- odczytuje adres IP wagi oraz nazwę bazy danych z pliku o nazwie „[pargat.ini](#)”,
- odczytuje bazę towarową z pliku o podanej nazwie w pliku „[pargat.ini](#)” (plik „[medesa.exp](#)” z bazą towarową jest tak samo sporządzony jak plik bazy danych dla wag z serii MAXIMA),
- wysyła odczytaną bazę danych do wagi.

W celu poprawnego eksportu danych z bazy towarowej do wagi Proxima należy kolejno:

- przygotować plik z bazą towarową i odpowiednią strukturą danych wejściowych,
- wpisać adres IP wagi Proxima oraz nazwę bazy danych w pliku „[pargat.ini](#)”,
- zarejestrować bibliotekę „[epeldll.dll](#)” wersja 3.1.0.6 w systemie Windows poleceniem `regsvr32 c:\epeldll.dll`
- uruchomić plik „[wmplw.exe](#)” w celu eksportu danych do wagi.

Plik wraz z biblioteką oraz przykładową bazą danych do pobrania ze strony <ftp://ftp.elzab.com.pl/pub/>.

Okienko programu „[wmplw.exe](#)” dla wagi Proxima



Uwaga: pliki „[pargat.ini](#)”, „[medesa.exp](#)” oraz „[wmplw.exe](#)” muszą być umieszczone w tym samym katalogu. Nazwa towaru nie może zawierać znaków takich jak „, ,”.

Struktura pliku „[medesa.exp](#)”:

S	00	00000001	K T E	000200	0	000100	000000	005000	874569	00	00	0	0	00	0	09	31	000000	000000	00	12	08713987320086	44	0			
Sekcja	Nr PLU	Nazwa PLU 24z	Cena lu=24z	Oferta	Cena 1	Cena 2	Tara	Kod Przepisania dla PLU	Grupa i Podgrupa	Slawka Podatkowa	Rodzaj etykiety dla PLU	Data trwałości	Struktura kodu kreskowego	Kod Kreskowy	Wilgotność	Modyfikacja towaru [T/N]											
T 01	00000783	Jabłka Czerwone						001120	0	000000	000000	000000	000783	00	00	0	1	0	00	01	000000	311230	24	13	02907830000000	00	1

Struktura pliku „[pargat.ini](#)”:

IP=192.168.1.235

BAZA:medesa.exp